

Fire-LITE® Alarms by Honeywell

BG-12LPSP Manual Pull Station

Patented, U.S. Patent No. Des. 428,351; 6,380,846; 6,632,108

Document 51479-1

156-2833-001

Description

The BG-12LPSP pull station is a non-coded, dual-action manual pull station with a key-lock reset feature, and dual language (Spanish/English) labeling and operating instructions. It provides Fire•Lite control panels with two (2) normally open (N/O) alarm initiating input signals. “Pre-signal” input is activated by pushing in, then pulling down the dual action handle. A “General” alarm input signal can be manually activated via a momentary rocker switch mounted inside the unit. This general alarm switch can only be accessed by opening the cover with the supplied key/lock.

The BG-12LPSP meets the ADAAG controls and operating mechanisms guidelines (section 4.1.3.[13]), and the ADA requirement for a 5 lb. maximum pull force to activate the pull station. Molded Terminal numbers are also present.

Ratings

Switch contacts (N/O) are gold plated for reliability and rated at 0.25 A at 30 volts (AC or DC).

Installation

The BG-12LPSP pull station can be surface mounted to an SB-10 or SB-I/O surface backbox or semi-flush mounted on a standard double-gang or 4" (10.16 cm) square electrical box. The optional BG-TR trim ring can be used if the BG-12LPSP is to be semi-flush mounted.

Operation

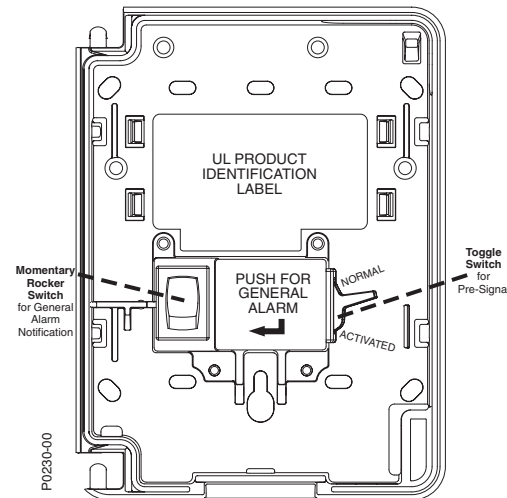
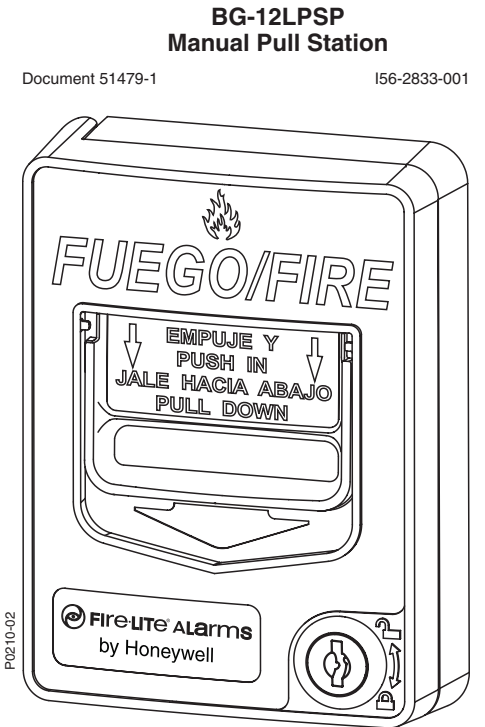
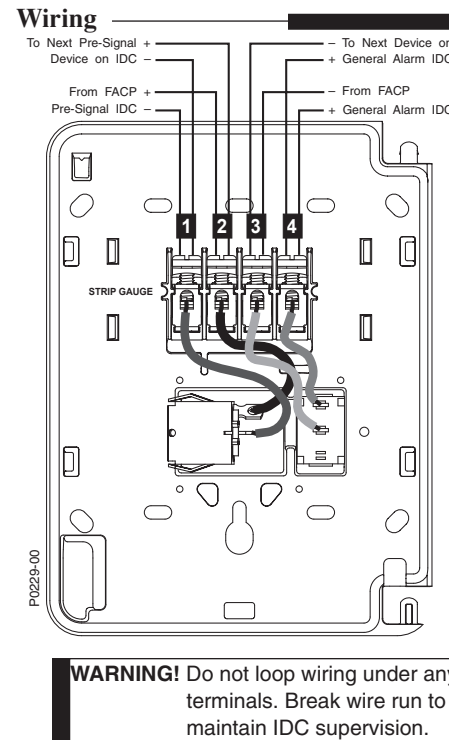
To activate the dual-action pull station, push in and pull down on the handle. The word ‘ACTIVATED’ appears after the handle is pulled down. This will remain until the pull station is reset.

The pull station includes two independently operated Single Pole, Single Throw (SPST) Normally Open (N/O) Switches for pre-signal/ general alarm applications.

Resetting the Pull Station

1. Insert the key into the lock and rotate 1/4 turn counterclockwise.
2. Open the door until the handle returns to normal.
3. Close and lock the door.

NOTE: Closing the door automatically resets the switch to the ‘Normal’ position. Opening the door will not activate or deactivate the pre-signal toggle switch.



CAUTION! Do not detach the door of the pull station during installation. The door of the pull station cannot be reattached to the backplate after the backplate has already been installed onto an electrical box.

CAUTION! Install the Fire•Lite BG-12LPSP pull station in accordance with these instructions, applicable NFPA standards, national and local Fire and Electrical codes and the requirements of the AHJ (Authority Having Jurisdiction). Regular testing of the devices should be conducted in accordance with the appropriate NFPA standards. Failure to follow these directions may result in failure of the device to report an alarm condition. Fire•Lite is not responsible for devices that have been improperly installed, tested or maintained.

ADA Compliance For ADA compliance, if the clear floor space only allows forward approach to an object, the maximum forward reach height allowed is 48 inches (121.92 cm). If the clear floor space allows parallel approach by a person in a wheelchair, the maximum side reach allowed is 54 inches (137.16 cm).

Fire-LITE® Alarms by Honeywell

BG-12LPSP Estación Pulsadora Manual

Patented, U.S. Patent No. Des. 428,351; 6,380,846; 6,632,108

Documento 51479-1

156-2833-001

Descripción

La estación pulsadora BG-12LSP es una estación no codificada y de doble acción manual con la característica de reajuste de una cerradura de llave, la cual incluye un duo de lengua (Español/Inglés) etiquetado e Instrucciones de operación. Esta provee a los paneles de control de Fire-Lite con dos señales de entrada, normalmente abiertas (N/O) para la iniciación del alarma. Para activar la “pre señal” de entrada se empuja la manija de doble acción hacia adentro y después se tira hacia abajo. Una señal de entrada de alarma “General” puede ser activada manualmente por medio de un interruptor momentáneo, el cuál esta montado dentro de la unidad. Este interruptor del alarma general puede ser solamente accesible al abrir la tapa con la llave proporcionada.

El BG-12LSP reúne las normas de control y funcionamiento de la ADAAG (sección 4.1.3 [13]) y los requisitos de ADA para que la estación pulsadora sea activada con una fuerza de jale máxima de 5 libras. Los números moldeados de las terminales también están presentes.

Parámetros de Contacto del Interruptor

Los contactos del interruptor (N/O) son oro plateado para la confiabilidad y clasificado en 0.25 A en 30 voltios (AV o DC).

Instalación

La estación pulsadora BG-12LSP puede ser montada en la superficie del respaldo de un SB-10 o un SB-I/O; esta también puede ser semi-montada en una caja eléctrica cuadrada ya sea individual o doble de 4" (10.16 cm). El anillo opcional (BG-TR) puede ser usado si el BG-12L va a ser semi-montado.

Funcionamiento

Para activar la estación pulsadora de doble acción, simplemente empuje hacia adentro y tire hacia abajo la manija (manubrio). La palabra “ACTIVATED” aparecerá después que la manija haya sido tirada hacia abajo. Esta permanecerá hasta que la estación pulsadora sea reajustada.

La estación pulsadora incluye dos interruptores operados independientemente; un poste individual y un interruptor individual (SPST) Normalmente Abierto (N/O)] para las aplicaciones de la pre señal y el alarma general.

Reajuste de la Estación Pulsadora

1. Inserte la llave dentro de la cerradura y dele 1/4 de giro en sentido contrario a las manecillas del reloj.
2. Abra la puerta hasta que el manubrio regrese a la posición normal.
3. Cierre y asegure la puerta.

NOTA: Al cerrar la puerta el interruptor es reajustado automáticamente a la posición ‘Normal’. El abrir la puerta no activará o desactivará el botón interruptor de la pre-síñal.

PRECAUCIÓN

No se separe la puerta de la estación pulsadora durante la instalación. La puerta de la estación no podrá ser reatada a la placa posterior después de que la placa posterior haya sido instalada sobre una caja eléctrica.



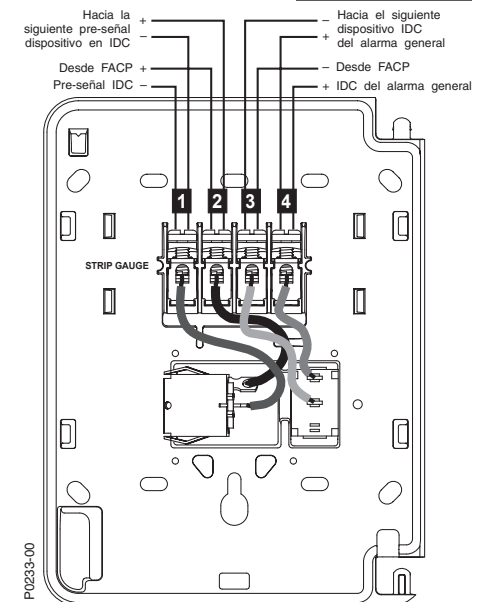
P0210-02

BG-12LPSP Estación Pulsadora Manual

Documento 51479-1

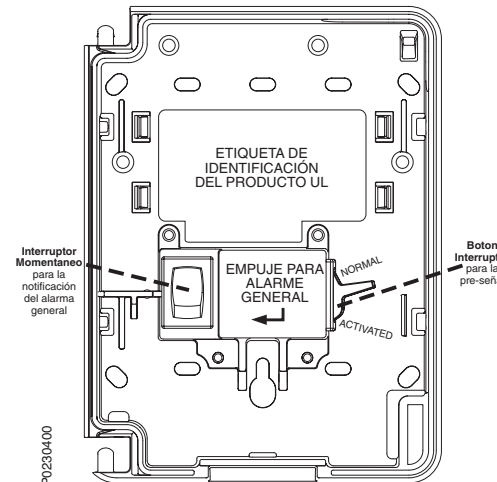
156-2833-001

Cableado



P0233-00

Advertencia! No entrelazar cableado por debajo de las terminales. Cortar los cables para mantener supervisión en IDC.



P0230400

PRECAUCIÓN

Instale la estación pulsadora del Fire-Lite BG-12LPSP de acuerdo con estas instrucciones, aplicando las normas de la NFPA y los códigos y requisitos de fuego locales y nacionales de la AHJ (Autoridad teniendo la jurisdicción). Se deben conducir pruebas regulares de los dispositivos utilizando las normas apropiadas de acuerdo a la NFPA. La falla de seguir estas instrucciones puede resultar en la falla del dispositivo para reportar una condición del alarma. Fire-Lite no es responsable por dispositivos que hayan sido instalados, probados o mantenidos inapropiadamente.

ADA Conformidad

Para el cumplimiento con la ADA, si el espacio del piso vacío permite solamente el alcance frontal a un objeto, la altura máxima del alcance frontal permitida es de 48 pulgadas (121.92 cm). Si el espacio del piso vacío permite el alcance paralelo por una persona en silla de ruedas, la altura máxima de lado permitida es de 54 pulgadas (137.16 cm).